

PLAN INTERNACIONAL DE NAVARRA 2024 - 2026

Estrategia de Gobierno de Navarra para la internacionalización empresarial



INDICE

02. PUNTO DE PARTIDA

02. OBJETIVOS Y PLANTEAMIENTOS DEL PIN 5

09. EJE 1. GOBERNANZA Y LIDERAZGO

16. EJE 2. INFORMACIÓN E INTELIGENCIA COMPETITIVA

19. EJE 3. INTERNACIONALIZACIÓN DIGITAL

21. EJE 4. TALENTO

27. EJE 5. MECANISMOS DE INTERNACIONALIZACIÓN

44. EJE 6. CAPTACIÓN DE INVERSIÓN EXTRANJERA

I. PUNTO DE PARTIDA

Datos globales de exportaciones

Atendiendo a los datos de exportaciones y de implantación de empresas multinacionales, Navarra cuenta con una economía abierta y dinámica. La balanza comercial es muy favorable a Navarra cubriendo las exportaciones el 147% de lo que importa la Comunidad foral.

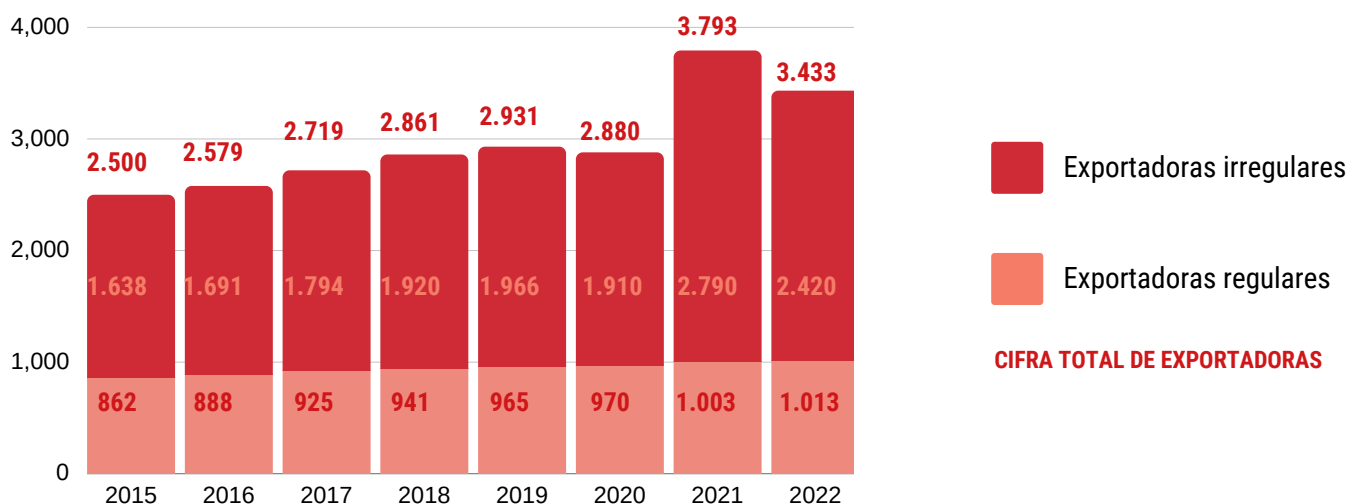
De esta forma, en el año 2022 las exportaciones navarras alcanzaron los 10.700 millones de euros, una cifra un 12,67% superior a la del año anterior y volviendo a superar la barrera de los 10.000 millones como ya ocurriera en 2019 antes de la crisis derivada del coronavirus.

En cuanto a las empresas exportadoras, en 2022 se registraron exportaciones por parte de 3.433 empresas navarras, una cifra notablemente superior a las 2.889 que vendieron al exterior en 2020, fecha en la que se lanzó el anterior Plan Internacional. Sin embargo, sigue siendo bajo el porcentaje de las exportadoras regulares; es decir, el de aquellas empresas que exportan de manera ininterrumpida durante al menos los últimos cuatro años. En 2022 fueron 1.013 empresas que representaron el 29,5% del total.

1.013

En 2022 un total de 1.013 empresas navarras exportaron de manera regular, cifra que representa un 29,5% del total de empresas exportadoras

EXPORTADORAS Y EXPORTADORAS REGULARES 2022



Fuente: ICEX e Instituto Navarro de Estadística

Concentración de las exportaciones

Aunque las cifras globales de exportaciones son positivas, profundizando en los datos nos encontramos con una imagen diferente que habla de una gran concentración de las exportaciones. Las cifras globales son fruto de un altísimo grado de internacionalización en unas pocas empresas. De las más de 3.000 empresas que exportaron en 2020, tan sólo las 25 empresas más exportadoras representaron el 55,3% del volumen total de exportaciones. De ellas, 5 empresas acumularon el 37,1% de las ventas al exterior. Además, un 92,6% de las exportaciones llegan desde tan solo el 6,6% de las empresas exportadoras.



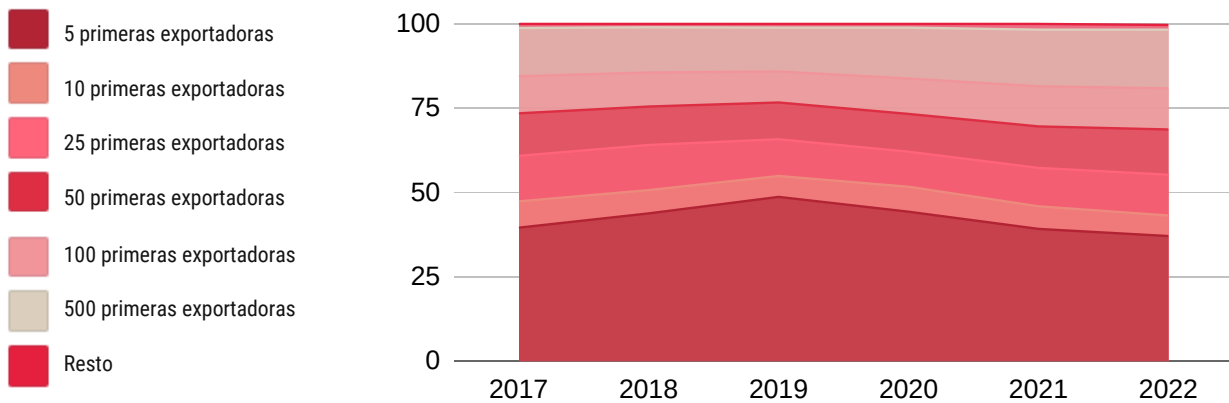
6,6%

El 6,6% de las empresas, aquellas que más exportan, suma el 92,6% de las exportaciones

No obstante, si bien es cierto que los datos no son positivos, es cierto que se mejora con respecto a la foto de 2020, cuando las cinco mayores exportadoras alcanzaban el 44,3% y las 25 primeras empresas el 62,1%.

En cualquier caso, del análisis de los datos se puede desprender que existe todavía en Navarra una gran parte del tejido empresarial escasamente internacionalizado que necesita de herramientas para iniciarse o consolidarse en el exterior.

DISTRIBUCIÓN DE LAS EXPORTACIONES POR EMPRESAS 2022



	NÚMERO DE EMPRESAS	PORCENTAJE DE EMPRESAS	VOLUMEN DE EXPORTACIONES	PORCENTAJE DE EXPORTACIONES
Menos de 50.000 euros	1.929	67%	13.535.000	0,15%
Entre 50.000 y 500.000	451	15,7%	84.987.900	0,96%
Entre 500.000 y 5 millones	308	10,7%	546.089.800	6,18%
Entre 5 y 50 millones	164	5,7%	2.545.281.000	28,81%
Entre 50 y 250 millones	244	0,83%	1.920.854.000	21,74%
Más de 250 millones	4	0,05%	3.721.417.300	42,13%

Fuente: ICEX

Concentración de mercados

De la misma manera que hay una concentración en cuanto a las empresas que realizan el grueso de las exportaciones navarras, también se detecta una importante concentración en cuanto a los mercados a los que venden las empresas navarras. En 2022 se consolidan como principales mercados por este orden: Francia, Alemania, Italia, Portugal y Reino Unido, quedando en sexto lugar de destino de las exportaciones navarras Estados Unidos, primer país no europeo.

Los 5 países europeos que lideran el ranking acumulan de manera conjunta el 54,4% de las exportaciones de empresas navarras. Destacable además el dato de que el 77% de las exportaciones de 2020 se produjeron dentro de Europa.

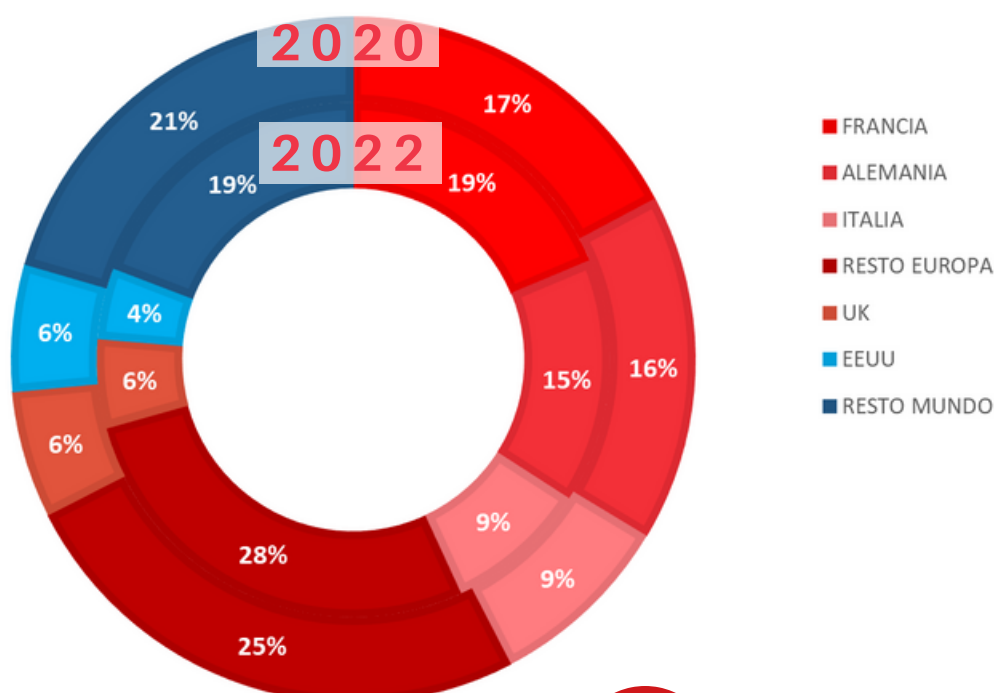
Precisamente la presencia previa de las empresas navarras en mercados como estos se ha tenido muy en cuenta a la hora de seleccionar los países prioritarios del presente plan (ver acción 1.1.), una selección que servirá para priorizar actuaciones del Gobierno de Navarra en otros campos como la diplomacia comercial o la selección de proyectos sectoriales.

En esta selección se ha buscado mantener y reforzar estos mercados maduros, con presencia consolidada pero que pueden ser un buen punto de partida para empresas que se inician en la internacionalización, y combinarlos con el impulso a otros nuevos mercados de gran proyección para Navarra como son China, México o India.

62,5%

De las exportaciones de Navarra se producen dentro de la Unión Europea

EXPORTACIONES DESDE NAVARRA POR PAÍS DE DESTINO



Diagnóstico PIN4

En la preparación del presente Plan Internacional se ha tenido presente la experiencia derivada de los anteriores planes internacionales muy especialmente la del reciente Plan Internacional de Navarra 2021-2023 PIN 4.

Como parte de los trabajos de preparación del presente Plan Internacional se han analizado los resultados del anterior con empresas, clústeres, asociaciones o agentes de la internacionalización en Navarra. Algunas de las conclusiones derivadas de este trabajo de análisis del Plan Internacional de Navarra han sido las siguientes:

- El conocimiento del PIN crece claramente, lo conocen un 32% de las empresas frente al 9% de 2016. El 45% de las internacionalizas lo conocen.
- Sin embargo, todavía hay un alto porcentaje de empresas que desconocen las herramientas de apoyo a la internacionalización del Plan Internacional de Navarra.

Indicadores PIN4

El Plan Internacional de Navarra PIN4 se planteó una serie de indicadores al cierre del plan que, en la mayoría de casos se han conseguido. El único objetivo no alcanzado es el del número de empresas exportadoras regulares, uno de los talones de aquiles de la exportación en Navarra. El crecimiento es lento y el número de empresas que exportan al menos durante 4 años consecutivos sigue rondado el tercio del total de exportadoras.



INDICADORES PIN 4

	PUNTO DE PARTIDA 2020	DATOS A DICIEMBRE DE 2022	OBJETIVO PIN 4	% CONSEGUIDO
Nº de empresas exportadoras regulares	976	1.013	1.050	96,47%
Nº de empresas exportadoras	2.889	3.433	3.000	114,43%
Nº de empresas que digitalizan su salida al exterior	-	106	100	106%
Nº de impactos de los apoyos PIN4	500	1.987	1.000	198,7%
Volumen de exportaciones	8.918	10.700	10.000	107%

En cuanto a la participación de empresas navarra en el Plan Internacional de Navarra PIN 4, los impactos han alcanzado los 3.054 entre 2021 y 2023, correspondiendo el mayor número de impactos a las jornadas y a los programas de apoyo

IMPACTOS PIN
3.054

PROGRAMA DE APOYO
1.042

JORNADAS
760

MISIONES
259

CONVOCATORIAS
371

WEBINARIOS
622

6

2021-2023

II. EL NUEVO PLAN

Objetivos PIN 5

Junto con el análisis del anterior plan internacional, los trabajos de diagnóstico del presente Plan Internacional de Navarra PIN 4 se han completado con una prospección de las necesidades de las empresas navarras en materia de apoyo a la internacionalización.

Estos trabajos han llevado a replantear las acciones de internacionalización y a plantear los siguientes objetivos para el nuevo plan:

- Las empresas demandan mejor formación para abordar los mercados internacionales. Se requiere ya no solo un técnico de internacional, sino que él o la profesional esté preparado para los mercados exteriores. Se solicitan idiomas, cultura, procesos operativos, comunicación etc.
- En cuanto a la promoción exterior se demanda conjugar mejor la combinación institucional / comercial, reforzando el trabajo previo y posterior a las acciones comerciales. También se solicita apostar por las misiones inversas.
- Contar con una mejor información de los mercados sigue siendo una preocupación para las empresas, que requieren formación con aplicación comercial y técnica, geoestratégica, de seguridad o aduanera.

INDICADORES PIN 5

	PUNTO DE PARTIDA 2023	OBJETIVO PIN 5 2026
Número de impactos del Plan Internacional	1.986 (hasta dic. 22)	3.000
Número de exportadoras regulares	1.013 (dic. 22)	1.100
Empresas que exportan más de 50.000 euros	1.151	1.300
Volumen total de exportaciones	10.700.722	12.000.000
Porcentaje de exportaciones fuera de la UE	19,5%	21,5%

Ejes de trabajo

El nuevo Plan Internacional de Navarra PIN 5 trabajará en base a seis ejes que se vienen a corresponder con los objetivos y demandas marcados en el estudio previo a la elaboración del presente plan.



EJE 1. GOBERNANZA Y LIDERAZGO



EJE 2. INFORMACIÓN E INTELIGENCIA COMPETITIVA



EJE 3. INTERNACIONALIZACIÓN DIGITAL



EJE 4. TALENTO



EJE 5. MECANISMOS DE INTERNACIONALIZACIÓN



EJE 5.1. INICIACIÓN A LA EXPORTACIÓN



EJE 5.2. CONSOLIDACIÓN E IMPLANTACIÓN



EJE 6. CAPTACIÓN DE INVERSIÓN EXTRANJERA



EJE 1. GOBERNANZA Y LIDERAZGO



ACCIONES

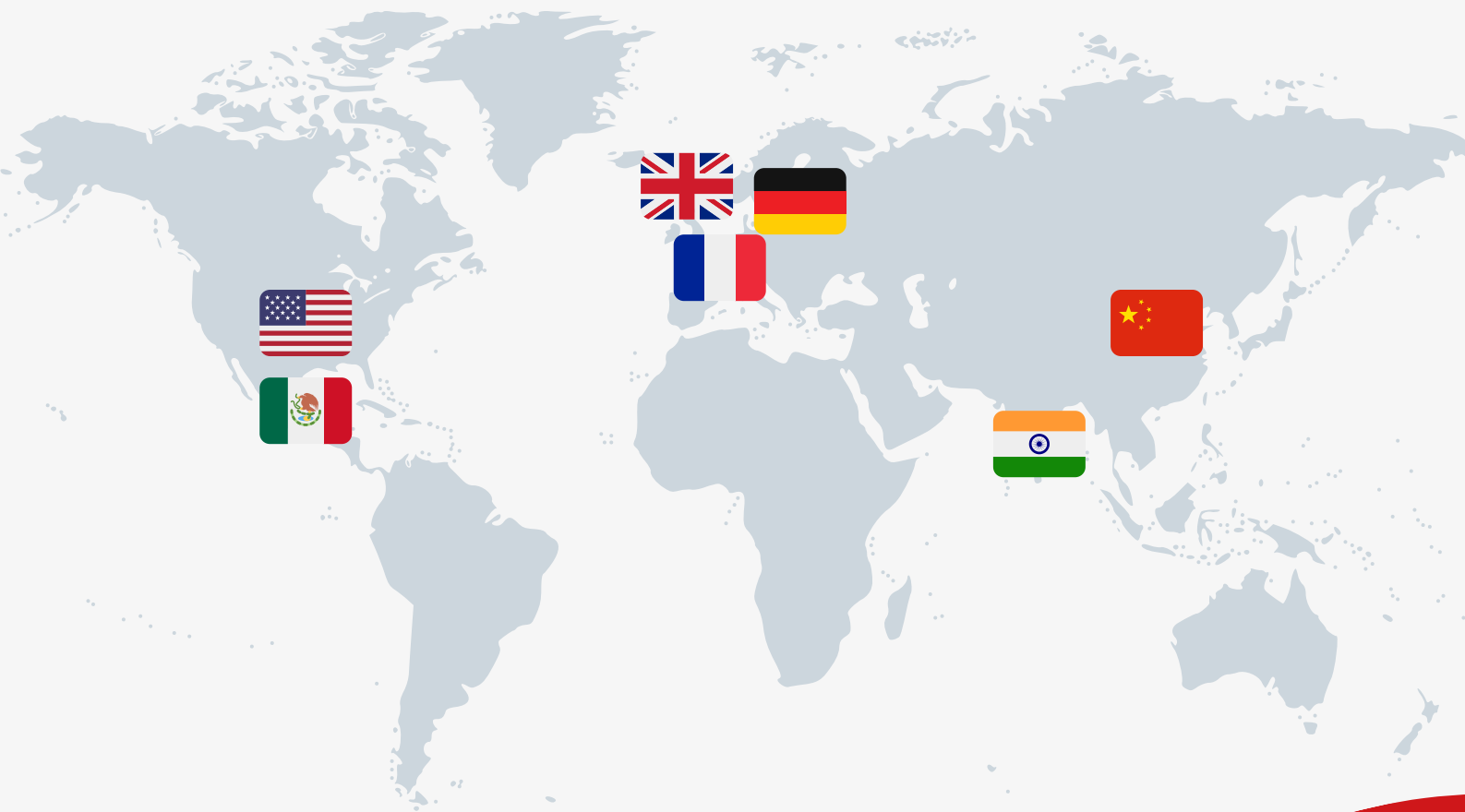
- 1.1. Establecimiento de mercados prioritarios
- 1.2. Diplomacia comercial
- 1.3. Día de la Internacionalización
- 1.4. Colaboración con otras entidades: Círculo PIN
- 1.5. Comité de Internacionalización Gobierno de Navarra - clústeres
- 1.6. Coordinación con otros departamentos del Gobierno
- 1.7. Imagen exterior de Navarra

1.1. MERCADOS PRIORITARIOS

Establecimiento de una serie de mercados prioritarios para las empresas navarras en los que se centrarán los esfuerzos a la hora de impulsar acciones de internacionalización.

Estos países han sido seleccionados en virtud de su dinamismo, la adecuación de las oportunidades con el tejido empresarial navarro, la facilidad para hacer negocios, la capacidad de recuperación tras la crisis y las sugerencias recibidas por empresas y agentes en el diagnóstico del presente plan.

Para el periodo 2023 - 2025 los países seleccionados serán los siguientes:



1.2. DIPLOMACIA COMERCIAL

En qué consiste

La diplomacia comercial incluye reuniones, contactos y eventos establecidos por Gobierno de Navarra a nivel institucional y empresarial para mejorar el posicionamiento de Navarra, de sus productos y sus empresas en el ámbito internacional.

Estos contactos irán dirigidos a los sectores estratégicos de Navarra y a los mercados prioritarios del presente Plan Internacional.

A quién se dirige

Las empresas navarras son las beneficiarias últimas de los encuentros mantenidos por Gobierno de Navarra en el ámbito de la diplomacia comercial.

Qué apoyo ofrece

- Organización de encuentros
- Contactos diplomáticos
- Intermediación con asociaciones, gobiernos en el exterior o empresas tractoras

Qué mercados apoya



Más información

planinternacionaldenavarra.es

1.3. DIA DE LA INTERNACIONALIZACIÓN

En qué consiste

Organización de una jornada que sea punto de encuentro anual para todas las empresas y entidades que participan en la internacionalización de Navarra.

La jornada será organizada de manera conjunta por Gobierno de Navarra y por el resto de agentes de la internacionalización en Navarra: ICEX, CEN, Cámara Navarra de Comercio, Industria y Servicios y Enterprise Europe Network.

La jornada girará en cada edición en torno a una temática diferentes y podrá incluir encuentros B2B con empresas internacionales o con consultoras especializadas en mercados prioritarios.

A quién se dirige

Profesionales de empresas navarras que tengan relación de una u otra manera con el ámbito de la internacionalización.

Qué apoyo ofrece

- Jornada con acceso gratuito.
- Si hubiera encuentros empresariales se establecerá en cada edición el modo de acceso a los mismos.

Qué mercados apoya

Para proyectos internacionales en cualquier mercado.

Calendario

Se celebra todos los años en otoño. Se anunciará cada año la fecha exacta

Más información

planinternacionaldenavarra.es/jornadas

 Amaya Gurbindo

 agurbini@navarra.es

 848425768



1.4. COLABORACIÓN CON ENTIDADES. CÍRCULO PIN

En qué consiste

Grupo de coordinación entre los agentes que trabajan el apoyo a la internacionalización de las empresas en Navarra. Este círculo trabajará conjuntamente para evitar duplicidades, informar de manera integral a las empresas y organizar determinadas acciones en colaboración.

Forman el Círculo PIN, además de Gobierno de Navarra: ICEX, CEN, Cámara Navarra, SODENA, Enterprise Europe Network.

A quién se dirige

La coordinación entre agentes tiene el objeto de beneficiar en última instancia a las empresas navarras.

Qué apoyo ofrece

El Círculo PIN garantiza el funcionamiento de un sistema de "*no wrong door*" de manera que, acuda donde acuda una empresa navarra, pueda obtener información del resto de entidades si se adecúan a sus necesidades.

Más información

<https://www.planinternacionaldenavarra.es/es/conoce-el-circulo-pin>

 Miren Ausín

 mausinle@navarra.es

 848425761



1.5. COMITÉ DE INTERNACIONALIZACIÓN GOBIERNO DE NAVARRA - CLÚSTERES

En qué consiste

Se establecerá un grupo estable formado por representantes del Gobierno de Navarra y los clústeres existentes en la Comunidad foral para coordinar las políticas de apoyo a la internacionalización, establecer prioridades y seleccionar acciones de promoción exterior y ayuda que se ajusten lo máximo posible al tejido empresarial de Navarra.

A quién se dirige

Clústeres existentes en la Comunidad foral: Nagrifood, Enerclúster, ACAN, Clavna, Functiona Print, Navarra Health Cluster.

Qué apoyo ofrece

Diseñar una programa anual de acciones que se ajuste a las necesidades manifestadas por los sectores estratégicos de Navarra a través de los clústeres.

Más información

<https://www.planinternacionaldenavarra.es/>

 Miren Ausín

 mausinle@navarra.es

 848425761

1.6. COORDINACIÓN CON OTROS DEPARTAMENTOS DE GOBIERNO

En qué consiste

Muchos de los ámbitos en los que trabaja el Gobierno de Navarra tienen integrada la internacionalización en su actividad. Es el caso del Turismo, la Educación, la Innovación o los Derechos Sociales.

En el marco de este plan se trabajará para buscar sinergias con otras unidades dentro de las acciones desarrolladas en el marco del presente plan. Esto será aplicable en el caso de las acciones de promoción sectoriales que tengan interconexiones con las políticas de otros departamentos o para las acciones de diplomacia comercial que puedan ser un recurso útil para otras áreas de la administración.

A quién se dirige

Departamentos y unidades del Gobierno de Navarra que trabajen en un ámbito internacional o tienen interés en hacerlo.

Qué apoyo ofrece

Colaboración en proyectos multisectoriales, optimización de recursos de Proyección Internacional que puedan ser utilizados por otros departamentos del Gobierno de Navarra.

Más información

planinternacionaldenavarra.es

 Miren Ausín

 mausinle@navarra.es

 848425761

1.7. IMAGEN EXTERIOR DE NAVARRA

En qué consiste

Promoción unificada de la imagen exterior de Navarra de manera que se cree una cierta imagen de marca que acompañe a las empresas navarras que salen al exterior. Esta imagen de marca exterior estará coordinada con la estrategia de especialización inteligente de Navarra S4 a través de SODENA, y prestará atención a la creación de marca sectorial, dando a conocer los puntos fuertes de cada sector en Navarra.

La imagen unificada supondrá una mejora de la imagen de las empresas y productos procedentes de Navarra.

A quién se dirige

Unidades de Gobierno de Navarra y entidades cuya actividad se beneficia a la vez que repercute en la imagen de Navarra en el exterior.

Qué apoyo ofrece

- Puesta a disposición de vídeos y otro material promocional para dar a conocer los puntos fuertes de los sectores estratégicos de Navarra
- Elaboración de una imagen de marca unificada que sirva para acciones promocionales de Navarra y sus empresas en el exterior

Más información

<https://www.planinternacionaldenavarra.es/es/videos-promocionales>

 Miren Ausín

 mausinle@navarra.es

 848425761



EJE 2. INTELIGENCIA COMPETITIVA



ACCIONES

2.1. Información sobre tendencias, prospectiva y oportunidades

2.2. Comunidad de empresas exportadoras

2.3. Datos sobre exportación de servicios



2.1. INFORMACIÓN SOBRE TENDENCIAS, PROSPECTIVA Y OPORTUNIDADES

En qué consiste

En un mundo cambiante, con abundancia de información no depurada, el acceder a conocimiento relevante es una variable crítica para mejorar la competitividad de las empresas.

Desde el Servicio de Proyección Internacional del Gobierno de Navarra se establecen alianzas y colaboraciones con instituciones, consultoras y profesionales para acercar a las empresas navarras esta información.

A quién se dirige

A empresas o profesionales con interés en profundizar sus conocimientos sobre los mercados estratégicos de Navarra

Qué apoyo ofrece

La información se ofrecerá en los siguientes formatos:

- Píldoras de video a través de la web del Plan Internacional
- Informes de mercado
- Oportunidades de negocio
- Noticias sobre mercados y sectores estratégicos

Qué mercados apoya



Más información

<https://www.planinternacionaldenavarra.es/es/inteligencia-competitiva>

 Dolo Goya

 mgoyaind@navarra.es

 848425767



2.2. COMUNIDAD PIN DE EMPRESAS INTERNACIONALIZADAS

En qué consiste

Está demostrado que uno de los mejores mecanismos de aprendizaje y desarrollo de capacidades de internacionalización de las empresas viene de la mano del intercambio de experiencias entre empresas internacionalizadas, de éstas con empresas en fase de iniciación de su internacionalización.

La Comunidad de Empresas Internacionalizadas se lanza como herramienta para generar esa conexión entre empresas para compartir experiencias sobre mercados, modelos de actuación, agentes existentes o mecanismos de implantación. También servirá de apoyo para el diseño de políticas públicas de apoyo a la internacionalización.

A quién se dirige

Profesionales de empresas ya internacionalizadas.

Qué apoyo ofrece

- Plataforma virtual como base a esta comunidad de empresas.
- En el marco de la plataforma se organizan encuentros online de *networking* para todas las personas profesionales de la internacionalización.

Más información

planinternacionaldenavarra.es y app disponible para Android e IOS

 Cristina Arana

 caranare@navarra.es

 848425766



2.3. DATOS SOBRE EXPORTACIÓN DE SERVICIOS

En qué consiste

Aunque la internacionalización de las empresas de servicios es un hecho y cada vez son más los proyectos internacionales de este tipo de empresas, resulta difícil valorar el flujo de relaciones comerciales en este área. Esto dificulta la toma de decisiones de cara a impulsar herramientas de apoyo a empresas de servicios.

Con esta nueva acción se busca contar con información sobre las relaciones comerciales internacionales de las empresas de servicios navarras de manera que estos datos sirvan como herramienta para en última instancia impulsar nuevas políticas de apoyo a las empresas de servicios.

A quién se dirige

Empresas de servicios y administración para el diseño de sus políticas.

Qué apoyo ofrece

En colaboración con Nastat, elaboración de una operación estadística consistente en una encuesta a incluir en el Plan de Estadísticas del Gobierno de Navarra.

Calendario

- Elaboración de la encuesta en el segundo semestre de 2023.
- Comienzo de recogida de datos a partir de 2024.

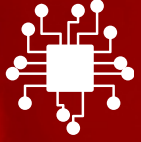
Más información

planinternacionaldenavarra.es

 Miren Ausín

 mausinle@navarra.es

 848425761



EJE 3. INTERNACIONALIZACIÓN DIGITAL



ACCIONES

3.1. NAEX Digital II



3.1. NAEX DIGITAL II

En qué consiste

Segunda edición de este programa integral de apoyo a la estrategia digital de internacionalización para PYMES navarras. Las empresas participantes recibirán asesoramiento y apoyo en 4 fases:

- Fase 1: Análisis, diagnóstico de la situación de la empresa de cara a la implementación de una estrategia de internacionalización digital.
- Fase 2: Diseño de un plan digital de internacionalización.
- Fase 3: Implementación del plan digital de internacionalización
- Fase 4: Evaluación de los resultados

A quién se dirige

PYMES navarras

Qué apoyo ofrece

- El programa cubre íntegramente el acompañamiento y asesoramiento a empresas durante su proceso de internacionalización digital.
- Las plazas para participar en el programa se asignarán por orden de solicitud.
- Prevista ayuda para 100 empresas entre 2024 y 2025.

Qué mercados apoya

Proyectos internacionales en cualquier mercado.

Calendario

Inicio del programa: abril 2024

Más información

<https://www.planinternacionaldenavarra.es/es/naex-digital>

 Judith López

 jlopez@cein.es

 848427714



EJE 4. TALENTO



ACCIONES

- 4.1. Programa NAEX Talento
- 4.2. Prácticas internacionales fuera de la UE
- 4.3. Formación a profesionales
- 4.4. Subvención para contratación de personal en comercio exterior
- 4.5. Navarra Talent. Plan de captación de talento internacional
- 4.6. Plan de acogida al talento internacional



4.1. PROGRAMA NAEX TALENTO

En qué consiste

El programa de becas NAEX Talento financia una formación integral teórico-práctica en materia de comercio Internacional. Las personas que participan en el programa cursan en primer lugar el nuevo Máster en International Business (oficial) ofrecido por la Universidad Pública de Navarra. Posteriormente completan su formación con una estancia en el extranjero para la realización de prácticas, estancia que puede ser en las antenas de promoción internacional de Gobierno de Navarra y en las oficinas de comercio exterior de España (ofecomes), así como en empresas. La realización de estas prácticas tendrán lugar en los mercados prioritarios del Plan Internacional: Estado Unidos, México, India, China, así como en alguno de los países en los que tienen oficinas ICEX.

A quién se dirige

Para acceder a las becas NAEX Talento es necesario reunir los siguientes requisitos:

- Tener vinculación con Navarra
- Haber nacido a partir del 1 de enero de 1995
- Tener una titulación universitaria oficial de grado

Qué apoyo ofrece

Fase 1. Máster International Business impartido en la Universidad Pública de Navarra

Fase 2. Prácticas en entidades de apoyo a la internacionalización

Fase 3. Prácticas en empresas u organismos internacionales

Calendario

Primera convocatoria cerrada en abril de 2023. Lanzamiento de la segunda en el primer trimestre de 2024.

Más información

<https://www.planinternacionaldenavarra.es/es/programa-de-becas-naex-talento>

 Cristina Arana

 caranare@navarra.es

 848425766



4.2. PRÁCTICAS INTERNACIONALES FUERA DE LA UNIÓN EUROPEA

En qué consiste

Becas para que personas recién tituladas de grado o FP2 realicen prácticas formativas en entidades ubicadas en países extracomunitarios (empresas, centros de investigación, ONGs, embajadas, consulados, oficinas del Instituto de Turismo de España, del Instituto de Comercio Exterior y Cámaras de Comercio).

Las prácticas se gestionan en coordinación con Fundación Universidad Sociedad de la UPNA, con el Career Services de la Universidad de Navarra y con el Departamento de Educación del Gobierno de Navarra.

A quién se dirige

Personas con titulación universitaria y FP", vinculadas a Navarra, y que no hayan cotizado más de 6 meses dentro de los grupos de cotización 1 y 2 de la Seguridad Social.

Qué apoyo ofrece

Becas de seis meses que incluyen una dotación bruta para cubrir gastos de estancia, viaje, visados y seguros de accidentes, viaje, asistencia médica y responsabilidad civil.

Qué mercados apoya

Cualquier país fuera de la Unión Europea.

Calendario

Convocatoria anual que se publica en segundo cuatrimestre del año.

Más información

<https://www.planinternacionaldenavarra.es/es/practiclas-internacionales-fuera-de-la-ue>

 Pedro Urrizola

 purrizza@navarra.es

 848425769



4.3. FORMACIÓN DE PROFESIONALES

En qué consiste

El conocimiento de los mercados, sus tendencias y sus peculiaridades es básico para que las personas que trabajan en la internacionalización puedan tomar decisiones y desarrollar su trabajo de una manera satisfactoria.

Por ello, desde el Plan Internacional de Navarra se presta una especial atención a todas las novedades geopolíticas, comerciales y sectoriales que surgen en los mercados definidos como prioritarios en el presente plan. Periódicamente se organizarán webinarios y sesiones formativas relacionadas con oportunidades, perspectivas y novedades.

A quién se dirige

Profesionales de la internacionalización de empresas navarras.

Qué mercados apoya



Más información

planinternacionaldenavarra.es



4.4. SUBVENCIÓN CONTRATACIÓN PERSONAL TÉCNICO EN COMERCIO EXTERIOR

En qué consiste

Subvención para fomentar la contratación de personas que realicen labores técnicas de comercio exterior. Estas personas podrán ubicarse en la sede navarra o implantación exterior de las empresas navarras.

Se financia la contratación a jornada completa durante un año. Las labores de dicha persona estarán relacionadas con la ejecución de un plan de internacionalización.

A quién se dirige

Las ayudas están dirigidas a pymes que tengan su domicilio fiscal en Navarra y un sólido proyecto de internacionalización. La persona podrá ubicarse en la sede foral o en la implantación de la empresa navarra en el exterior.

Qué apoyo ofrece

Subvención de 12.000 euros para la contratación a jornada completa durante un año.

Calendario

La convocatoria se abre con una periodicidad anual el segundo cuatrimestre del año.

Más información

<https://www.planinternacionaldenavarra.es/es/contratacion-de-personas-para-la-ejecucion-del-plan-de-internacionalizacion-de-la-empresa>

 Pedro Urrizola

 purrizza@navarra.es

 848425769



4.5. NAVARRA TALENT

En qué consiste

Plataforma para poner en contacto a empresas y profesionales de todo el mundo con el objetivo último de atraer talento a las empresas navarras.

Personas de todo el mundo podrán registrarse en esta herramienta, acceder a ofertas de empleo, introducir su currículum y estar al día de la información relevante de los sectores estratégicos de Navarra.

Por su parte, las empresas podrán contar con un perfil desde el que darse a conocer entre las personas que forman parte de la plataforma y publicar sus ofertas de empleo.

A quién se dirige

Empresas navarras de cualquier tamaño y sector que necesiten incorporar nuevos profesionales a sus equipos.

Profesionales de otros países que puedan venir a trabajar a Navarra.

Qué apoyo ofrece

Plataforma de acceso gratuito en la que darse a conocer, acceder a perfiles de alto nivel profesional y colgar ofertas de empleo.

Qué mercados apoya

En una fase inicial, captación de talento internacional en mercados prioritarios para Navarra.

Más información

navarratalent.com

 Miren Ausín

 mausinle@navarra.es

 848425761



4.6. PLAN DE ACOGIDA AL TALENTO

En qué consiste

Siendo la captación de talento internacional una de las medidas recogidas en el presente plan, se hace necesario respaldar esa captación con servicios que posteriormente, ayuden a que las personas profesionales que lleguen a Navarra tengan un *soft landing* que facilite su integración en Navarra.

Se prestará un servicio que atienda integralmente a estas personas y, en última instancia, que ayude a las empresas navarras a contar con profesionales de otros países que puedan llegar a trabajar a Navarra en las mejores condiciones posibles.

A quién se dirige

A profesionales de todo el mundo y, en última instancia, a las empresas navarras susceptibles de incorporar a estas personas.

Qué apoyo ofrece

Servicio de atención a consultas y asesoramiento para profesionales que llegan a trabajar a Navarra

Calendario

Puesta en marcha en el segundo semestre de 2024.

Más información

planinternacionaldenavarra.es

 Miren Ausín

 mausinle@navarra.es

 848425761



EJE 5. MECANISMOS DE INTERNACIONALIZACIÓN



5A. INICIACIÓN A LA EXPORTACIÓN

5B. EXPANSIÓN Y CONSOLIDACIÓN

EJE 5A. INICIACIÓN A LA EXPORTACIÓN



ACCIONES

- 5.1. Programa de Diagnóstico de Potencial de Exportación DPE
- 5.2. Asesoramiento en mercados prioritarios
- 5.3. Subvención Promoción Exterior (complementaria a ICEX Next)
- 5.4. Bono Impulsa Iniciación
- 5.5. Programa de mentoría
- 5.6. Subvención a la Internacionalización Agrupada



5.1. PROGRAMA DE DIAGNÓSTICO DE POTENCIAL DE EXPORTACIÓN

En qué consiste

Realización de un autodiagnóstico tutorizado par detectar los puntos fuertes y débiles de le empresa de cara a iniciar un proceso de internacionalización así como dar recomendaciones sobre pasos a seguir para empezar la internacionalización o continuarla con mayores garantías de éxito.

La participación en el programa consiste en una sesión de autodiagnóstico grupal (2 horas) y en reuniones posteriores individuales para análisis del resultado obtenido y recomendaciones.

A quién se dirige

Empresas que todavía no exportan o que tienen un proyecto incipiente de internacionalización y quieren valorar sus posibilidades de éxito.

Qué apoyo ofrece

Las sesiones, reunión de análisis y recomendaciones se ofrecen de manera gratuita. Sólo es necesaria la inscripción en uno de los talleres.

Qué mercados apoya

El programa es válido para proyectos internacionales en cualquier mercado.

Calendario

Se irán convocando talleres periódicamente, bien centrados en una zona de Navarra, en un sector, o en una tipología de empresa.

Más información

planinternacionaldenavarra.es/autodiagnostico/

 Dolo Goya

 mgoyaind@navarra.es

 848425767



5.2. ASESORAMIENTO SOBRE MERCADOS PRIORITARIOS

En qué consiste

Desde Gobierno de Navarra se ofrecerá un servicio de consultas gratuito sobre los mercados recogidos como prioritarios en el Plan Internacional de Navarra.

Se trata de atender consultas que surgen en fases iniciales y que pueden ser solventadas por las personas expertas. Para consultas o servicios más especializados, este servicio se completa con la acción NAEX Destino.

A quién se dirige

Empresas que vayan a iniciarse en algunos de los mercados prioritarios del presente plan y necesiten una primera aproximación o solventar dudas concretas.

Qué apoyo ofrece

Servicio para atención de consultas que podrá realizarse bien telefónicamente, por correo, o a través de citas presenciales / videoconferencias con las empresas de consultoría que Gobierno de Navarra tiene contratada para cada país.

Qué mercados apoya



Calendario

El servicio ya está activo y se oferta de manera permanente.

Más información

planinternacionaldenavarra.es/consultas/



5.3. SUBVENCIÓN PROMOCIÓN EXTERIOR

En qué consiste

Subvención para iniciar y acelerar el proceso exportador de las pymes navarras aceptadas en el programa ICEXNext del Instituto Español de Comercio Exterior (ICEX). Serán subvencionables los gastos siguientes:

- Gastos de prospección y estudios avanzados en mercado internacionales
- Gastos de promoción internacional
- Gastos de desarrollo de la red comercial en el exterior

A quién se dirige

Empresas que dan sus primeros pasos en la internacionalización y que ya han sido admitidas en el programa ICEXNext.

Qué apoyo ofrece

Un 30% de los gastos adicional al 50% que ofrece ICEX Next, con un importe máximo de subvención será de 10.000 euros.

Qué mercados apoya

La ayuda es válida para proyectos internacionales en cualquier mercado.

Calendario

Las ayudas se convocan con una periodicidad anual.

Más información

<https://www.planinternacionaldenavarra.es/es/promocion-exterior>

 Cristina Arana

 caranare@navarra.es

 848425766



5.4. BONO IMPULSA

En qué consiste

Apoyo a las pymes navarras que inician o están en las primeras etapas de su salida al exterior, subvencionando la contratación de servicios de asesoramiento especializado para ello. Dos modalidades de subvención:

A quién se dirige

PYMES con domicilio fiscal en Navarra.

Se requiere bien haber realizado o estar realizando el programa ICEX NEXT, bien haber realizado el programa PIPE o bien haber exportado en el último ejercicio cerrado más del 30% de su facturación

Qué apoyo ofrece

Se subvencionará el 60% de los siguientes gastos con un máximo de 10.000 euros.

- Realización de estudios avanzados de mercado.
- Consultoría asociada al diseño del plan de internacionalización o a su actualización.
- Nueva contratación mercantil, durante al menos seis meses, de un/a gestor/a de exportaciones.
- Contratación de asesoramiento y gestión en temas de homologación y certificaciones y registro de patentes y marcas en mercados internacionales.
- Gastos asociados a la puesta en marcha del plan digital de internacionalización de la empresa.

Calendario

Las ayudas se convocan con una periodicidad anual.

Más información

<https://www.planinternacionaldenavarra.es/es/bono-impulsa>

 Pedro Urrizola

 purrizza@navarra.es

 848425769



5.5. PROGRAMA DE MENTORÍA

En qué consiste

Puesta a disposición de las empresas navarras la experiencia de personas con extensa trayectoria profesional internacional que participan en el programa de manera altruista.

El proceso de mentorización podrá durar un máximo de 6 meses, en el transcurso de los cuales se mantendrán entre 4 y 6 reuniones entre la empresa y la persona mentora.

A quién se dirige

Pueden beneficiarse empresas en distintas fases o momentos de internacionalización. Tanto empresas con poca experiencia como otras más avanzadas que necesiten consejo u orientación.

Qué apoyo ofrece

La mentoría se ofrece de manera gratuita y consiste en la selección de la persona mentora y organización de entre 4 y 6 encuentros con la empresa.

Qué mercados apoya

El programa es válido para proyectos internacionales en cualquier mercado.

Calendario

Se puede solicitar participación en cualquier momento. Las empresas deben rellenar un formulario de solicitud.

Más información

planinternacionaldenavarra.es/mentoría/

 Cristina Arana

 caranare@navarra.es

 848425766



5.6. SUBVENCIÓN INTERNACIONALIZACIÓN AGRUPADA

En qué consiste

Subvención para acciones que potencien la cooperación y la agrupación entre empresas navarras con el fin de conseguir la penetración comercial conjunta en un mercado exterior, implementar mejoras en el proceso de negocio conjunto y facilitar la internacionalización conjunta de empresas mediante proyectos.

A quién se dirige

Agrupaciones con personalidad jurídica o empresas que formen parte de agrupaciones no constituidas legalmente.

Cada agrupación puede tener entre 3 y 15 empresas sin relación accionarial entre ellas.

Qué apoyo ofrece

Se cubren al 60% los siguientes gastos:

- Coordinación, impulso y ejecución del plan de internacionalización agrupada
- Gastos de viaje de la gerencia y de las empresas vinculados al plan de internacionalización
- Viajes de clientes actuales o potenciales
- Gastos de promoción conjunta
- Exposición conjunta en ferias y otros eventos
- Contratación de asesoramiento especializado
- Alquiler conjunto de locales en país de destino

Gastos realización prototipos de productos o procesos colaborativos

Calendario

Las ayudas se asignan en una convocatoria de carácter anual que se convocará en el primer trimestre del año.

Más información

<https://www.planinternacionaldenavarra.es/es/internacionalizacion-agrupada>

 M^a José Aguirre

 maguirrh@navarra.es

 848425772

EJE 5B. EXPANSIÓN Y CONSOLIDACIÓN



ACCIONES

- 5.7. NAEXDestino. Servicios de apoyo personalizado en destino
- 5.8. Ferias y misiones comerciales PIN
- 5.9. Bono Impulsa Consolidación
- 5.10. Subvención a inversiones de implantación exterior
- 5.11. NAEX Talento. Incorporación de talento en destino
- 5.12. Acogida en prácticas en empresas navarras fuera de la UE



5.7. NAEX DESTINO. SERVICIOS DE APOYO PERSONALIZADOS EN DESTINO

En qué consiste

Programa que ofrece a las empresas navarras servicios especializados y personalizados prestados desde destino, para facilitar su internacionalización.

La pandemia ha dificultado de una manera decisiva trabajos de prospección de mercado, promoción en destino o búsqueda de canales de distribución, importadoras y clientes potenciales. Es necesario que las pymes cuenten con apoyo en destino, prestado por profesionales que conozcan el mercado de primera mano.

A quién se dirige

Pymes navarras con proyectos de internacionalización en India, México, India, EEUU y China

Qué apoyo ofrece

Los servicios que se ofrecen a las empresas son los siguientes:

- Sondeo previo de posibilidades en el mercado
- Agenda de contactos
- Búsqueda o información sobre canales de distribución
- Confección de listado vivo de importadoras, distribuidoras, prescriptoras
- Presentación de oferta personalizada a un máximo de tres empresas
- Estudio avanzado de mercado para el producto o servicio de la empresa
- Selección de personal local; gestión personalizada en destino
- Gestión personalizada en destino

Qué mercados apoya



Calendario

Ya en funcionamiento. Se puede solicitar de manera continuada todo el año.

Más información e inscripciones

<https://www.planinternacionaldenavarra.es/es/naex-destino>

 Dolo Goya

 mgoyaind@navarra.es

 848425767



5.8. FERIAS Y MISIONES COMERCIALES PIN

En qué consiste

Gobierno de Navarra definirá anualmente un calendario de proyectos de promoción internacional para los sectores de la S4 (agroalimentación, energías renovables, automoción, industrias creativas y digitales y salud).

Los proyectos se diseñarán en colaboración con los clústeres y con otros agentes con representatividad en los sectores de la Estrategia de Especialización Inteligente de Navarra.

A quién se dirige

Empresas navarras de la cadena de valor de los sectores de agroalimentación, energías renovables, automoción, salud e industrias digitales y creativas.

Qué apoyo ofrece

Los proyectos podrán incluir, entre otros:

- Encuentros B2B
- Misiones directas
- Misiones inversas
- Participación en ferias

Qué mercados apoya



Calendario

Se elabora una planificación anual de acciones equilibrada entre mercados y sectores prioritarios.

Más información

planinternacionaldenavarra.es



5.9. BONO IMPULSA CONSOLIDACIÓN

En qué consiste

Sistema de bonos para financiar gastos relacionados con la implantación en otros países.

A quién se dirige

Empresas navarras con un volumen de exportación en el último año superior al 15% de la facturación.

Qué apoyo ofrece

Se subvencionará el 60% de los siguientes gastos con un máximo de 10.000 euros.

- Consultoría de negocio y marketing internacional.
- Contratación de asesoramiento y gestión en temas de homologación y certificaciones y registro de patentes y marcas en mercados internacionales.
- Asesoramiento jurídico y financiero relacionado con la internacionalización.
- Gastos de selección de agente comercial o representante en el país de destino.

Gastos asociados a la puesta en marcha del plan digital de internacionalización de la empresa.

Qué mercados apoya

La ayuda es válida para proyectos internacionales en cualquier mercado.

Calendario

Convocatoria anual de evaluación individualizada (asignación por orden de entrada de las solicitudes)

Más información

<https://www.planinternacionaldenavarra.es/es/bono-impulsa>

 Pedro Urrizola

 purrizza@navarra.es

 848425769



5.10. SUBVENCIÓN A LA INVERSIÓN PARA IMPLANTACIÓN EXTERIOR

En qué consiste

Está demostrado que la implantación de una empresa en el exterior y su expansión internacional son elementos que contribuyen al crecimiento de la empresa también en origen. Por ello, en el marco del presente Plan Internacional de lanza una nueva línea de subvenciones para financiar la inversión de empresas navarras en proyectos de implantación en el exterior.

A quién se dirige

Empresas navarras con un proyecto de implantación en el exterior

Qué apoyo ofrece

La articulación del programa se definirá en el año 2024.

Calendario

Primera convocatoria en 2024.

Más información

<https://www.planinternacionaldenavarra.es/>



5.11. ACOGE NAEX TALENTO EMPRESA

En qué consiste

Posibilidad de que empresas navarras de acoger en prácticas a una de las personas formadas en el programa NAEX Talento, que busca la especialización de jóvenes en comercio internacional.

Tras la realización del master en Negocios Internacionales de la Universidad Pública de Navarra, el alumnado beneficiario de una beca NAEX Talento tiene la posibilidad de completar la formación en oficinas de entidades de apoyo en el exterior y, en una fase posterior, en empresas navarras con actividad internacional.

A quién se dirige

Pueden participar en el programa empresas que cumplan los siguientes requisitos:

- Estar dadas de alta en Navarra en el IAE
- Contar con una filial en el extranjero
- aportar un plan de formación para la beca y una persona que se encargue de la tutorización

Qué apoyo ofrece

- Integración en labores de comercio exterior de una persona formada en International Business.
- Gobierno de Navarra se hace cargo de la remuneración de la beca

Calendario

Abierta de manera continua la recepción de solicitudes. Las primeras personas becas se incorporan en julio de 2024.

Más información

<https://www.planinternacionaldenavarra.es/es/acoge-naex-talento>

 Pedro Urrizola

 purrizza@navarra.es

 848425769



5.12. ACOGIDA EN PRÁCTICAS EN EMPRESAS NAVARRAS FUERA DE LA UE

En qué consiste

Posibilidad de acoger en prácticas a una persona recién titulada en las delegaciones de empresas navarras en países extracomunitarios.

Las prácticas se gestionan en coordinación con Fundación Universidad Sociedad de la UPNA, con el Career Services de la Universidad de Navarra y con el Departamento de Educación del Gobierno de Navarra.

A quién se dirige

Empresas que cuenten con una oficina o sede en un país fuera de la Unión Europea.

Qué apoyo ofrece

Becas de seis meses.

Calendario

Convocatoria anual que se publica en el segundo cuatrimestre del año.

Más información

<https://www.planinternacionaldenavarra.es/es/practiclas-internacionales-fuera-de-la-ue>

 Pedro Urrizola

 purrizza@navarra.es

 848425769



EJE 6. CAPTACIÓN DE INVERSIÓN EXTERIOR



ACCIONES

6.1. Eje ejecutado por SODENA



Plan Internacional de Navarra
Nafarroako Nazioarteko Plana